

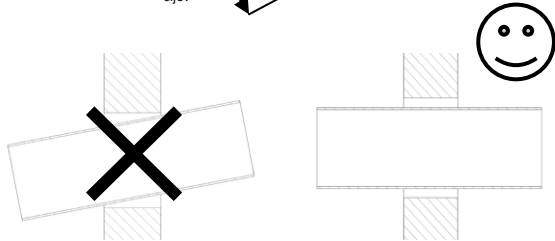
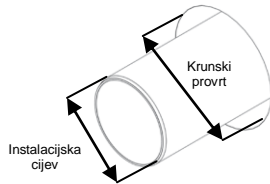


LANČASTE CIJEVNE BRTVE GKD

UPUTA ZA MONTAŽU

VAŽNO: Brtve se ugrađuju s vanjske strane zida

1. Provjeriti dimenzije

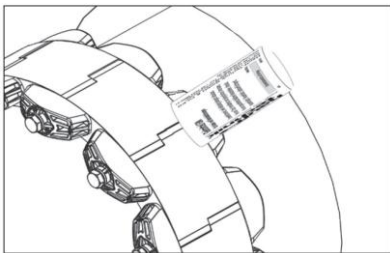


Prije ugradnje lančaste brtve GKD potrebno je provjeriti promjer krunskog provrta ili proturne cijevi, te promjer cijevi koji se namjerava brtviti.

Očistiti krunski provrt/proturinu cijev. Izravnati eventualna ispupčenja i/ili udubljenja u krunskom provrtu/proturnoj cijevi.

Instalacijska cijev mora biti centralno i vodoravno postavljena u krunskom provrtu/proturnoj cijevi.

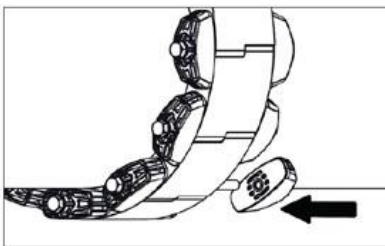
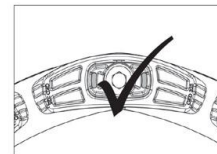
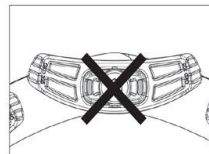
2. Priprema brtve



Prikladnom mašću potrebno je namazati razmak između članka GKD brtve s obje strane.

Paziti da se brtva okrene na pravilnu stranu! Vijci za zatezanje moraju biti s prednje strane brtve.

Detalj - potrebno poravnati pritezne matice !



Kod položenih cijevi u zidu, potrebno je otpustiti jedan vijak na brtvi i razdvojiti povezane članke te potom nataknuti na cijev, te ugurati u krunski provrt/proturinu cijev.



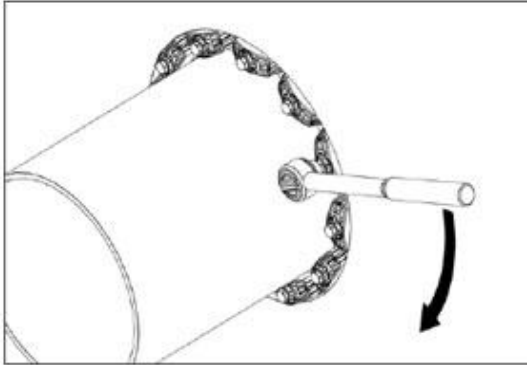
Brtvu je potrebno ugurati u krunski provrt/proturinu cijev uključujući sa priteznim člancima.

Važno - lančasta brtva mora biti cijela u zidu kako se pritezni članci nebi mogli okretati prilikom zatezanja.

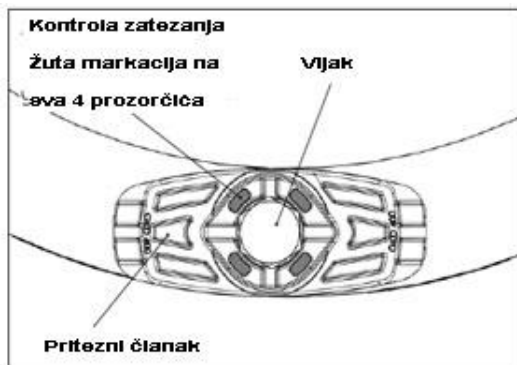


LANČASTE CIJEVNE BRTVE GKD

UPUTA ZA MONTAŽU



Konačno zategnuti vijke u smjeru kazaljke na satu potrebnim momentom zatezanja prema tabeli ili po 5 okretaja na svakom vijku u krug sve dok se **žuta guma ne ispupči jednoliko** na svim kontrolnim prozorčićima na brtvi – optička kontrola.



Važno – vijke je potrebno zatezati jednakomjerno u smjeru kazaljke na satu bez preskakanja sve dok se ne dostigne ispravna optička kontrola.

Žuta markacija mora svugdje biti jednako ispupčena.

Tablica zatezanja

TIP lančastog modula	max moment zatezanja	TIP lančastog modula	max moment zatezanja
GDK 300	8 Nm	GDK 475	27 Nm
GDK 315	8 Nm	GDK 500	65 Nm
GDK 325	8 Nm	GDK 525	65 Nm
GDK 400	27 Nm	GDK 575	65 Nm
GDK 425	27 Nm	GDK 615	110 Nm
GDK 440	27 Nm	GDK 650	65 Nm

Ukoliko se brtva demontira ili se otpuštaju pritezni vijci, svako ponovno zatezanje vijaka mora se zategnuti na određeni moment prema danoj tabeli za svaku vrstu članaka kako je navedeno.

VAŽNO: Cijev ne smije opterećivati brtvu silom ili momentom, te ju treba poduprijeti neposredno pored brtve.